

## généalogie

### Les familles de Diebling

Paru en 2007, le livre de Marguerite et de Marcel Schouber, reconstituant les familles de Diebling avant 1907, avait connu un vif succès. Les mêmes auteurs viennent d'actualiser les données jusqu'en 1940. On y retrouve l'ensemble des familles, un chapitre sur les victimes militaires et civiles des deux guerres. Ce livre de 593 pages recense 10 440 personnes et 2 585 familles. Renseignements au 03 87 98 22 53 ; genealogieestmosellan@gmail.com



La foire-exposition spécialisée dans les domaines de l'habitat, le jardin, la rénovation présentera en plus cette année un salon automobile. Photo RL

## foire-exposition

### La 66<sup>e</sup> Saarmesse reste à sa place

La Saarmesse 2015, la 66<sup>e</sup> foire-exposition internationale de la Sarre, démarre le 11 avril à sa place habituelle. Plein de projets circulent au sujet de son transfert prochain mais pour l'édition actuelle les changements se situent ailleurs. Ainsi la Saarmesse 2015 qui garde ses spécificités habitat-rénovation-jardin, récupère le « Autofrühling », le salon auto, lequel faisait partie intégrante dans les années passées du salon « Freizeit ». 650 exposants sont annoncés pour cette Saarmesse qui se tiendra

jusqu'au dimanche 19 avril au parc des expositions de Sarrebruck. L'avenir de la foire se passera ailleurs. Un regroupement aussi bien géographique que gestionnaire est en projet avec le Congress Centrum Saar (CCS), au centre-ville. Aux côtés de la Congresshalle, un deuxième complexe multifonctionnel devrait voir le jour dans les prochaines années, l'ensemble devant être complété par un nouvel hôtel. Le gouvernement de la Sarre devrait faire connaître des détails après Pâques.

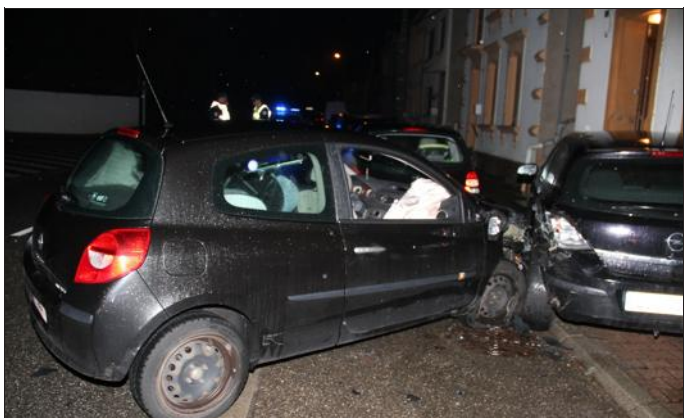
## balade

### Découvrir la forêt du Buchholz

L'office de tourisme Sarreguemines Confluences propose une visite découverte et commentée de la forêt du Buchholz le 25 avril. Jean-Claude Peltre expliquera lors d'une balade les arbres remarquables, l'éco système de la forêt. Il donnera des précisions sur les mardelles, les bombardements de mai 44. Il parlera aussi de la gestion de la forêt. Rendez-vous sur le parking de la tranchée du Moulin (en face de Super U à Roth) à 13 h 45. Inscription préalable à l'office au 03 87 98 80 81.

## FAITS DIVERS petite-rosselle

### Voitures projetées contre une habitation



Samedi à l'aube, le conducteur d'une Clio a perdu le contrôle de son véhicule, rue du Général-de-Gaulle. Photo RL

Ce samedi, vers 5 h, un accident de la circulation mettant en cause 4 véhicules légers, s'est produit à hauteur de l'intersection de la rue des Roses avec la rue du Général-de-Gaulle, à l'entrée de Petite-Rosselle, dans le quartier de la Urselsbach. En effet, le conducteur d'une Renault Clio, arrivant de Petite-Rosselle centre se dirigeant vers Forbach, aurait perdu le contrôle de son véhicule. Un animal évité et la chaussée humide pourraient en être la cause. Étant dévié vers la droite, le véhicule a ensuite heurté 3 voitures en stationnement sur le bas-côté de la route, appartenant à des riverains. L'un des véhicules a été traîné sur une dizaine de mètres, projetant

ensuite les 2 autres contre la façade d'une maison d'habitation. Les sapeurs-pompiers de Petite-Rosselle ont porté les premiers secours au conducteur. Ce dernier, un forbachois de 38 ans, rentrant de son poste, et souffrant de contusions, a été pris en charge vers l'hôpital Marie-Madeleine par l'ambulance du centre de secours de Forbach. Les 4 véhicules ont subi d'importants dégâts, tout comme la devanture de l'habitation. Les sapeurs-pompiers de Petite-Rosselle se sont ensuite attelés au nettoyage de la chaussée. Sur place, la police nationale a géré la circulation très dense à cet endroit, tout en procédant aux constats d'usage.

## petite-rosselle

### Rue Poincaré : vingt foyers sans électricité

Dans la nuit de vendredi à samedi, vers 0 h 20 les sapeurs-pompiers rossellois ont été appelés à l'angle de l'avenue de Schœneck et la rue Poincaré. Un boîtier électrique sur un pylône, a pris feu, suite à, semble-t-il un court-circuit, ErDF parlant de surtension électrique. Secondés par les sapeurs-pompiers de For-

bach, les agents d'ErDF, le feu était rapidement maîtrisé. Durant 2 heures, une vingtaine de foyers ont été coupés du réseau ERDF, le temps pour les techniciens de remettre en état l'installation. La Police nationale était également sur les lieux afin de sécuriser les abords, et régler la circulation.

## SOCIÉTÉ

# Produits recyclés pour pros et particuliers

Le bâtiment est en crise. Les chantiers publics sont de moins en moins nombreux. Parallèlement, les contraintes augmentent pour les entrepreneurs. D'où l'idée de TPHM, de recycler ses propres produits. Et ceux des autres.

L'entreprise TPHM est installée depuis les années 80 à Sarreguemines. Spécialisée dans le terrassement et l'assainissement, cette société dirigée par Marc Hantz a décidé de franchir un pas en se lançant dans le recyclage. Et en créant deux plateformes destinées aux professionnels, mais aussi aux particuliers, à Sarreguemines, en zone industrielle, et à Farébersviller. « C'est dans l'air du temps », lance le patron.

Le cœur du métier, ce sont les travaux publics. Mais lorsque l'on refait une voie, lorsque quelqu'un crée un lotissement, construit une maison, un immeuble, ou le détruit, il y a des déchets. L'entrepreneur a obligation de s'en débarrasser, de façon écologiquement responsable.

En déchargeant dans des centres contrôlés et payants, évidemment. Du coup, parfois, les gravats étaient « évacués » en forêt ou sur des chemins isolés... « Le centre le plus proche est situé à Longeville-lès-Saint-Avold. » Chez TPHM, on a donc décidé de se lancer dans l'auto-recyclage, de jouer la carte de la proximité, puis d'ouvrir ses portes aux autres. « Nous n'acceptons, gratuitement, que les produits qui sont facilement recyclables, qui ne nécessitent pas de nettoyage ou de tri trop important ». Sinon, c'est l'entreprise qui aurait un

surcoût. Sur les deux plateformes, on trouve de tout, du béton à la terre végétale. « Nous sommes notre plus gros client », lance Marc Hantz. Car on n'est jamais si bien servi que par soi-même, c'est bien connu. Ces matériaux recyclés ont longtemps été considérés comme des déchets et « n'avaient pas la faveur des maîtres d'œuvre », car il ne s'agissait pas de « matière noble ». Les temps changent...

### Des matériaux anoblis

Les matériaux passent par une broyeuse, puis une cribreuse, qui sépare le bon grain de l'ivraie. On obtient différentes granulométries, pour le béton, allant de 0 à 30, 50 ou 100 mm. Les professionnels l'utilisent notamment pour la réfection des chaussées. « Cela remplace le laitier des hauts fourneaux, ou le calcaire côté alsacien. On y travaille depuis un an demi. »

Mais si la société réutilise ses propres « déchets », et qu'elle les vend à d'autres entrepreneurs, elle accueille aussi des particuliers, sur ses sites de Sarreguemines et Farébersviller. « Le béton n'est plus utilisé pour sa destination initiale. On ne peut pas monter un mur avec... » Par contre, souvent, les citoyens viennent chercher quelques centaines de kilos



Sur la plateforme de Farébersviller, comme à Sarreguemines, TPHM recycle les produits issus de différents chantiers. Du béton à la terre végétale. Pour les pros, mais aussi pour les particuliers. Photo RL

pour servir de sous-couche, par exemple dans « la création d'une entrée de garage »...

### Diversification pour lutter contre la crise

Et il y a la terre végétale, issue généralement de la création de lotissement. « On est souvent sollicités par des paysagistes, mais aussi par des particuliers

qui veulent refaire leurs terrains. »

Une couche de terre moins chère que plusieurs sacs de terre, même si cela peut (ou doit) être mis en complément, tout comme du compost.

« A l'arrivée du printemps, on a généralement 3 à 10 "clients" par jour », témoigne l'un des employés œuvrant à Farébersviller. Mais le stock baisse, côté

terre comme béton, du fait de « la crise dans le bâtiment public, qui est d'une brutalité sans précédent ». Chez TPHM, on comptait 37 salariés il y a un an et demi. Ils sont 17 aujourd'hui. « C'est du jamais vu ! », se défend Marc Hantz. D'où l'intérêt de choisir d'autres branches. Et se recycler.

M. L.

du 4 au 7 juin

## ANIMATION

# Warndt Week-end : le programme 2015 sur orbite

Du 4 au 7 juin prochain, le Warndt sera une fois de plus à la fête, dans le cadre de la grande manifestation transfrontalière. Et cela, depuis maintenant 15 ans. Un programme riche pour l'occasion

Les salons des amis du Puits Saint-Charles de Petite-Rosselle ont accueilli les différents partenaires du Warndt Week-end 2015. Le nouveau programme a été bouclé, avec à la clé, une multitude de manifestations, et d'animations diverses des deux côtés de la frontière en juin prochain.

La version 2015 et donc le 15<sup>e</sup> anniversaire, de cette grande manifestation transfrontalière, laissent deviner un cru exceptionnel. En effet, plus de cinquante manifestations organisées par les communes, offices du tourisme, fédérations et associations franco-allemandes viennent enrichir un programme haut en couleurs.

Au menu : randonnées guidées et promenades découvertes, balades à vélo, expositions artistiques, visites de musées et de sites historiques, concerts, événements sportifs, détente en forêt...

### Marche musicale en forêt

Parmi les nouveautés : une marche musicale en forêt permettant d'expérimenter le fameux "yodel", une visite guidée bilingue du parc animalier de Karlsbrunn, la décou-

verte d'une maison paysanne authentique du XVII<sup>e</sup> siècle et de l'arboretum d'Hoste, une balade commentée de la ville de Forbach, ou sur le site des Hauteurs de Spichenen avec promenades en calèche, des après-midi à la découverte des sens pour petits et grands à la station équestre de la forêt du Warndt, une marche gourmande entre le Schloss de Sarrebrück et le Burghof Forbach, une randonnée "sur le chemin des étoiles" entre Forbach et Hombourg-Haut, un circuit vélo depuis Sarrebruck via le chemin de halage, mélodies et gourmandises à Hombourg-Haut, soirée musicale et marche aux puces à Creutzwald, des instants bien-être au camp forestier Maltiz, une brocante et marché de l'artisanat à Dourd'hal, une formule "Mélodies et gourmandises" à Hombourg-Haut, le sentier du Galibot, et aussi une journée portes ouvertes chez les amis du Puits Saint-Charles, à Petite-Rosselle.

Élodie Nowak, la coordinatrice de l'événement transfrontalier, se montre optimiste : « Nous avons cette année encore beaucoup de nouveautés au programme. De plus, on ressent vraiment l'envie de bien faire, et l'engagement de tous



Élodie Nowak (milieu) coordinatrice de l'événement transfrontalier, et les différents partenaires, ont élaboré un programme 2015 de qualité. Photo RL

les participants, associations, organismes et autres. Ce Warndt Week-end 2015 promet, de par sa diversité côté manifestations et animations sportives, culturelles, ludiques, nature, etc. mais aussi, de par son vécu. Nous espérons une nouvelle fois, attirer en nombre, les visiteurs de part et

d'autre de la Rosselle, début juin. » Pour plus d'informations sur les différentes manifestations : Élodie Nowak, Eurodistrict SaarMoselle : +49 (0) 681/506-8013, elodie.nowak@saarmoselle.org. Le programme complet du 15<sup>e</sup> Warndt Week-end sera distribué dans les foyers, de

part et d'autre de la frontière. Le document sera également disponible en téléchargement sur le site Internet de l'Eurodistrict SaarMoselle www.saarmoselle.org. La cérémonie d'ouverture du Warndt Week-end se déroulera le mercredi 3 juin, à partir de 19 h à la Rosselthalle de Großbesseln.

## SPECTACLES

### Représentations de la Passion



Jésus rend la vue à une femme aveugle. Photo Thierry NICOLAS.

A 10 km de Sarreguemines, la troupe du Petit théâtre d'Auersmacher présente les Jeux de la Passion retraçant la vie et la mort de Jésus-Christ. D'ici fin avril, 6 représentations mettront encore en scène pas moins de 80 comédiens dont 30 dans les rôles principaux. 300 bénévoles (organisation, intendance, costumes, technique, masques, lumières...) sont mobilisés autour de cette œuvre collective. L'une des particularités de cette Passion d'Auersmacher réside dans le fait que chaque premier rôle est doublé ce qui permet d'assurer une rotation entre les acteurs. Voici les dates des prochains spectacles : samedis 11, 18 et 25 avril à 15 et 19 h. Dimanches 12, 19 et 26 avril à 11 h et 15 h. Le lieu : Ruppertshofsaal d'Auersmacher au cœur du village. Accessible par la route direction Kleinblittersdorf en venant de Forbach et direction Sarrebruck en venant de Sarreguemines. Le tarif : 22 € et 11 € pour les enfants jusqu'à 14 ans. Réservations : du lundi au vendredi de 9 h à 12 h et de 14 à 18 h au 0049 6805 - 912544 ou 0049 6805 - 912545.

### Heidenkirche : on cherche des comédiens



Chaque année, entre 30 et 40 comédiens participent au spectacle. Photo RL

Chaque été, en forêt de Butten, entre Soucht et Sarre-Union, les "Nuits de mystère" constituent un spectacle en plein air original et grand public. Le thème change à chaque fois, et concerne une période historique donnée. Ce spectacle fait toujours appel à des bénévoles, et demande d'être disponible pour six représentations nocturnes entre le 1<sup>er</sup> août et le 14 août. Les répétitions débutent fin avril, et ont lieu généralement le soir ou le week-end pour permettre à ceux qui travaillent de se joindre à l'aventure. Tous les âges sont possibles pour être candidat à ce spectacle, et la première rencontre doit avoir lieu le 19 avril. Une réunion de démarrage est programmée le vendredi 10 avril. Toute personne intéressée peut se faire connaître auprès de Anne Buda, chargée de la culture auprès de la Communauté de communes d'Alsace Bossue. Contact : 03 88 01 21 12 ou anne.buda@cc-alsace-bosue.net

### Portes ouvertes chez Emmaüs



Des dessins de presse originaux de Napolitano, que l'on pourra acquérir, seront exposés chez Emmaüs. Photo DR

Ce 6 avril, lundi de Pâques, Emmaüs Forbach organise deux manifestations. Dans la salle des ventes au 34, rue du Rempart à Forbach, vente spéciale de fleurs, plantes et jardinage, de 10 h à 12 h et de 14 h à 18 h. Des objets, parfois usuels, parfois insolites, en porcelaine, en terre cuite, en papier, en carton, en plastique, seront détournés, mis en scène et deviendront pots de plantes et fleurs ou vases à fleurs. Aux côtés de ces végétaux, Emmaüs propose aussi à la vente des outils, des livres, et tous articles relatifs au jardinage, aux plantations et à la nature.

Dans la salle des ventes au 1, rue Bataille à Forbach, de 10 h à 12 h et de 14 h à 18 h, exposition-vente d'une centaine de dessins de presse originaux de Napolitano, dessinateur de presse est-mosellan. Ces dessins sont issus des émissions de télévision "Nulle part ailleurs" et "Le grand forum" durant les années 1990. Napolitano sera présent pour une séance de dédicaces de 14 h à 18 h.